

## Осенний Марш-Бросок 2018

"Марш-Бросок" - традиционные открытые соревнования в жанре приключенческой туристской гонки, представляющие собой ориентирование с преодолением различных препятствий.

---

Время и место проведения соревнований

Регистрация участников

Основные положения

Описание этапов

Подсчет результатов

Определение победителей

---

**Коротко:**

1. ОМБ 2018 пройдет в Приозерском р-не на Карельском перешейке, добраться до места старта архилегко.
2. Вас ждет достаточно длинная красивая дистанция с большим количеством контрольных пунктов.
3. Участие вне зачета не допускается. Если вместе с зарегистрированным участником соревнований идут незаявленные люди, это расценивается как посторонняя помощь и влечет за собой дисквалификацию.

---

**1. Миссия Марш-Броска**

**1.1.** Соревнования проводятся с целью популяризации спортивного туризма и приключенческих гонок в Санкт-Петербурге и знакомства участников Марш-Броска с интересными природными и историческими объектами Ленинградской области.

---

**2. Организаторы**

**2.1.** Соревнования проводятся инициативной группой.

- Дизайнер дистанции и директор гонки: Константин Бекетов.

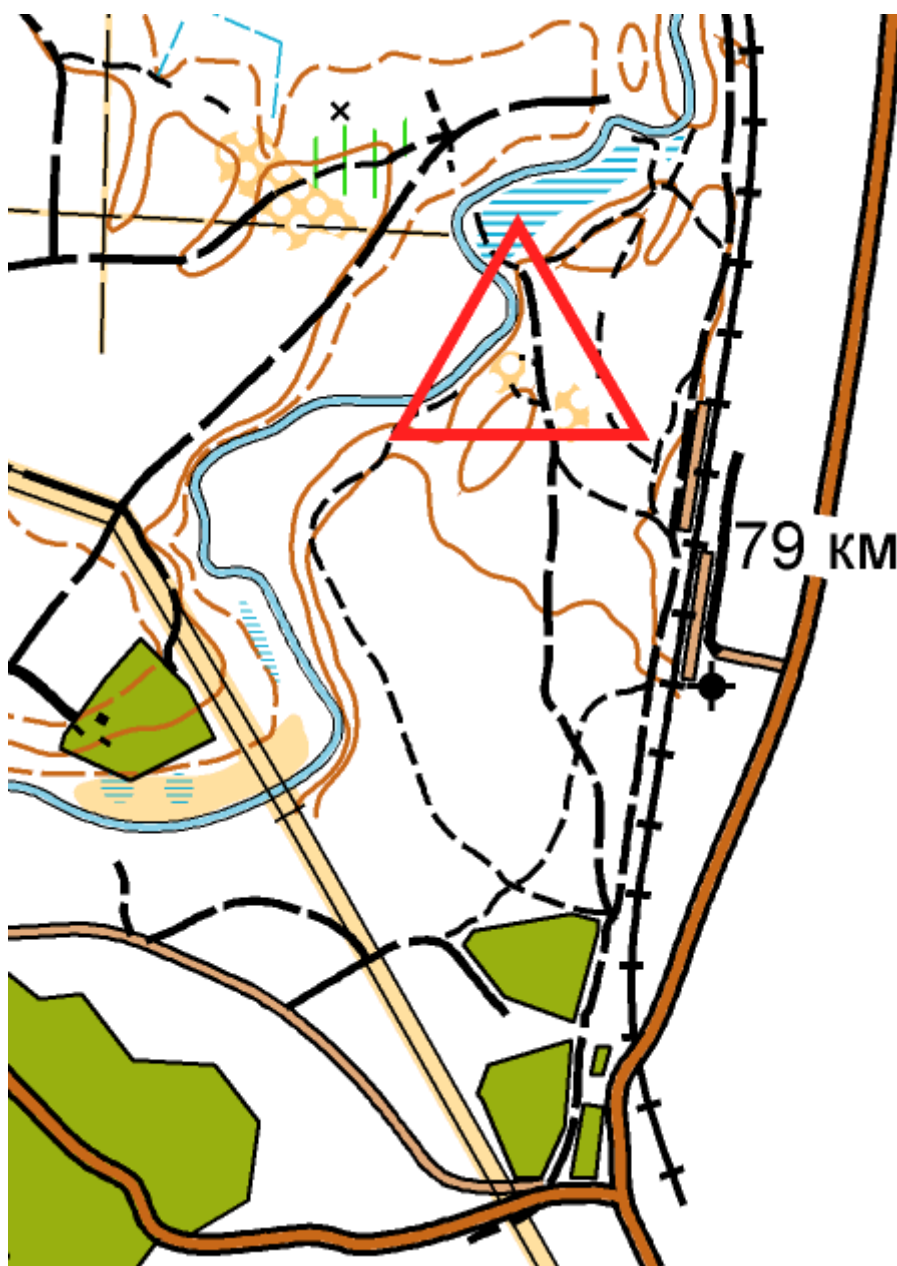
---

**3. Время и место проведения соревнований**

**3.1.** Сроки проведения соревнований - 6-7 октября 2018 г.

3.2. Марш-Бросок проводится в Ленинградской области, в Приозерском районе на Карельском перешейке.

Место старта расположено рядом со станцией 79-й (78-й) км.



Для автомобилей, плохо переносящих лесные дороги, рекомендуется парковка возле станции 79-й км (пешком до места старта около 500 метров).

#### 4. Основные положения

4.1. Основной принцип Марш-Броска - автономное прохождение заданного маршрута. Задача состоит в прохождении двух этапов ориентирования с промежуточным финишем между этапами. Маршрут задается контрольными пунктами (КП), которые нанесены на карту, выданную организаторами перед стартом. Движение строго в

направлении возрастания порядковых номеров КП. Участники отмечают на КП при помощи электронного чипа.

**4.2.** Характеристика дистанции: не менее 40 км в первый день и около 35 км во второй. Преобладают сосновые леса, холмистый рельеф с перепадом высот до 50 метров, густая сеть дорог, троп и просек. Проходимость местности в целом хорошая. Много озер. Без бродов не обойдется.

**4.3.** Результаты соревнований подводятся в следующих категориях:

- М - мужчины соло
- Ж - девушки соло

**4.4.** К соревнованиям допускаются участники не моложе 14 лет, не имеющие медицинских противопоказаний. Всю ответственность за свою безопасность участник несет сам.

**4.5.** Участие вне зачета не допускается. Если вместе с зарегистрированным участником соревнований идут незаявленные люди, это расценивается как посторонняя помощь (см. пункт 5.1. данных Правил).

**4.6.** Ориентирование на дистанции проводится по специально подготовленным картам (широко трактуящим стандарт ISOM для спорткарт), которые выдаются на старте. Каждому участнику выдается один комплект карт. Можно использовать любой собственный картографический материал и спутниковые навигаторы.

**4.7.** КП на дистанции представляют собой красно-белую или оранжево-белую призму, снабженную станцией электронной отметки. КП установлены на стволах деревьев или на характерных объектах, что оговаривается в легенде.

**4.8.** Дистанция кольцевая. Старт первого этапа и финиш второго совпадают. Судейская бригада не несет ответственности за вещи и автотранспорт, оставленные участниками на месте старта.

---

## 5. Снаряжение

### 5.1. Запрещенное снаряжение.

Использование при прохождении дистанции какого-либо механического транспорта запрещается.

На дистанции запрещается получение какого-либо снаряжения от лиц, не являющихся участниками соревнований.

**5.2.** Личное и бивачное снаряжение - по выбору участников.  
Обязательным снаряжением является только фонарь и личная аптечка, включающая в себя перевязочные средства.

**5.3** Рекомендуемое снаряжение:

Компас	Комплект запасной одежды
Налобный фонарь	Коврик
Спальный мешок	Палатка или тент
Посуда	Гермомешок для вещей
Спички или зажигалка	Нож

---

## 6. Описание этапов

**6.1.** первый этап (6 октября 2018 года)

Заезд участников с вечера 5 октября или утром 6 октября.

С 9-00 до 14-00 на месте старта проводится регистрация команд, выдача карт и чипов электронной отметки. Дополнительная информация при необходимости размещается на информационном стенде. Старт команд - по готовности в промежуток 9-00 - 15-00, время фиксируется по стартовой станции.

Финиш первого этапа на КП49, возможен вплоть до 11-50 в воскресенье, 7 октября. После 12-00 КП49 демонтируется.

**6.2.** регламентированный перерыв (ночевка)

Регламентированный перерыв начинается с момента промежуточного финиша команды и заканчивается после отметки на стартовом КП второго этапа; это время может быть использовано для отдыха, приема пищи и т.д. Участники Марш-Броска могут использовать любое бивачное снаряжение, взятое ими на дистанцию со старта, а также применить любые навыки выживания в условиях дикой природы, соответствующие экологическим нормам поведения. На месте лагеря будет пресная вода и возможность развести костер. Судьи не предоставляют какого-либо снаряжения для организации ночлега и отдыха, а также не организуют эвакуацию сошедших с дистанции участников, кроме крайних случаев, требующих незамедлительной госпитализации.  
**ВСЬ МУСОР С МЕСТА ПРОМЕЖУТОЧНОГО ЛАГЕРЯ КОМАНДЫ ДОЛЖНЫ ЗАБРАТЬ С СОБОЙ!**

**6.3.** второй этап (7 октября 2018 года)

Второй этап открывается в 7-00. **Стартовая станция (КП250) расположена на первом КП этапа!** С этого момента начинается отсчет

времени. Отметка ранее 7-00 является нарушением правил соревнований и ведет к дисквалификации! Выход на второй этап закрывается в 12-00, КП250 демонтируется.

#### **6.4. финиш**

Контрольное время считывания чипов на финише 18-00 7 октября 2018 г. Участники соревнований, превысившие контрольное время, не участвуют в подведении итогов, и указываются в итоговом протоколе с пометкой "сошел".

---

### **9. Подсчет результатов и перечень штрафов**

**9.1.** Участники, нарушившие правила соревнований, дисквалифицируются.

**9.3.** Можно пропускать отдельные КП. При невзятии КП участник автоматически оказывается в финишном протоколе ниже тех, кто взял большее количество пунктов в заданном порядке (по возрастанию порядкового номера).

**9.4.** За нарушение порядка прохождения этапов (т.е. при отметке в первый день на контрольных пунктах второго дня соревнований) - дисквалификация.

**9.6.** За нарушения правил охраны природы - дисквалификация. Запрещено рубить живые деревья и кустарники, оставлять после себя мусор на месте стоянки и на дистанции. На старте и финише предусмотрены мешки для мусора. Для приготовления пищи можно использовать как костер из сухостоя, так и искусственное топливо.

---

### **10. Определение победителей**

**10.1.** Победитель определяется по наименьшей сумме времен на обоих этапах при условии взятия всех КП или максимального их количества.

**10.2.** Спортсмены, занявшие призовые места в итоговом протоколе соревнований, награждаются призами. Награждение проводится на месте финиша после закрытия КВ, в 18-00.

**10.3.** При несогласии с решением судейской коллегии, участники соревнований могут направлять протесты по электронной почте на имя главного судьи в течение недели после объявления результатов соревнований.

---

### **11. Регистрация участников**

**11.1.** Регистрация участников Марш-Броска открыта до 4 октября 2018 года включительно.

**11.2.** Для участия в Марш-Броске необходимо заполнить web-форму на сайте соревнований по адресу <http://www.kandid.ru/registration/> и перед стартом оплатить взнос в размере 1000 рублей с человека. На соревнованиях используется чип электронной отметки SFR.

Аренда чипа - 50 рублей. Залоговая стоимость чипа - 500 рублей (возвращается на финише).

---

#### 12. Правила работы с чипами электронной отметки

Для того чтобы отметить на КП, необходимо поднести чип и нажать кнопку на станции электронной отметки. Станция должна издать характерный звуковой и световой сигнал.

Не нажимайте на кнопку самим чипом! Правильное положение чипа показано на фотографии:



Внимание! На старте необходимо очистить чипы электронной отметки от старой информации, для чего будет установлена специальная станция с надписью «ОЧИСТКА». Если чип не будет очищен, то подвести

результаты такого участника соревнований технически невозможно.  
Претензии к судейской бригаде в данном случае не принимаются!

На финише после отметки на финишной станции необходимо подойти к палатке организаторов и считать информацию с чипа.

---

Свои вопросы вы можете задать организаторам в соответствующих группах соцсетей [VK](#) и [Facebook](#).

Данное Положение является официальным приглашением к участию в соревнованиях.